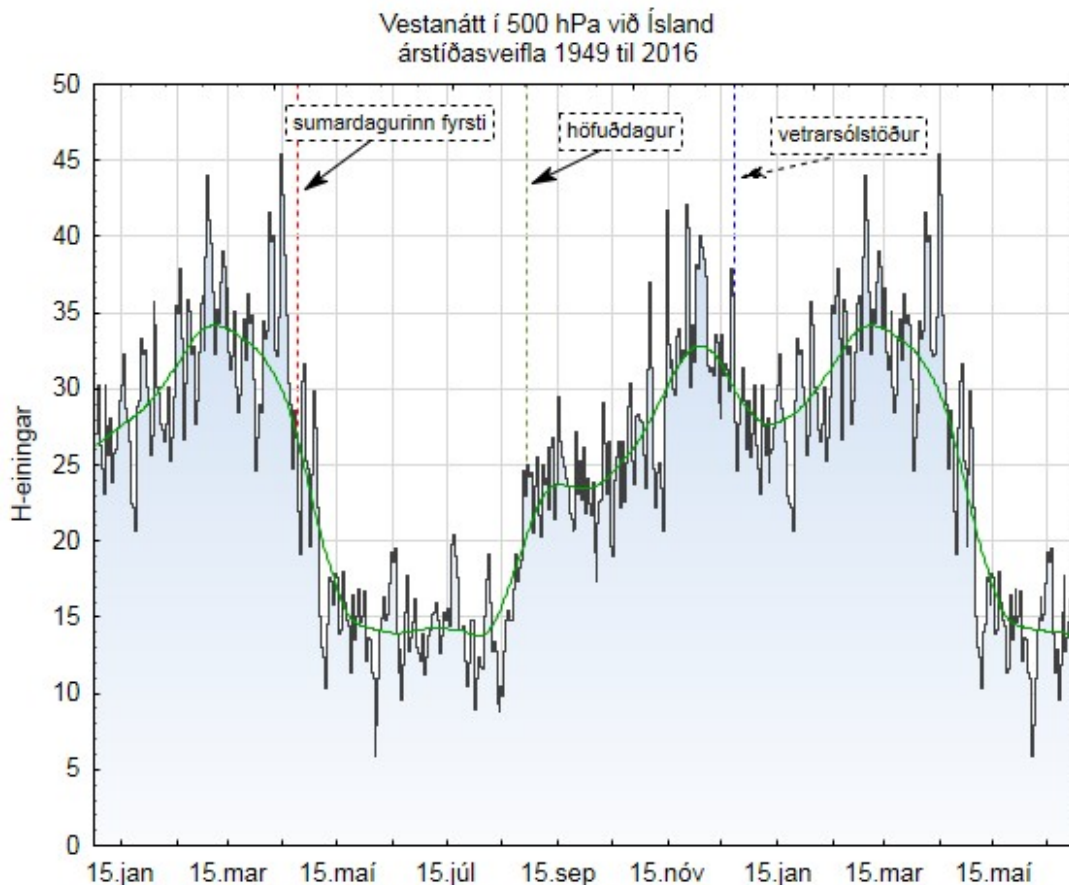


## Í leit að vorinu 7 – lengri gerð

Í síðasta leitarpistli (sem allir hafa nú gleymt) vorum við langt uppi í heiðhvoli. Nú svífum við niður í veðrahvolf - fyrst niður undir 5 km, en síðan niður undir jörð.

Við sáum að í 22 km hæð skiptir um vindátt í kringum sumardaginn fyrsta, vestanátt viku þá fyrir vindum úr austri. Austanáttartíðin stendur til höfuðdags.

Niðri í veðrahvoli heldur vestanáttin sér allt sumarið, en mjög dregur úr afli hennar. Það má sjá á næstu mynd.

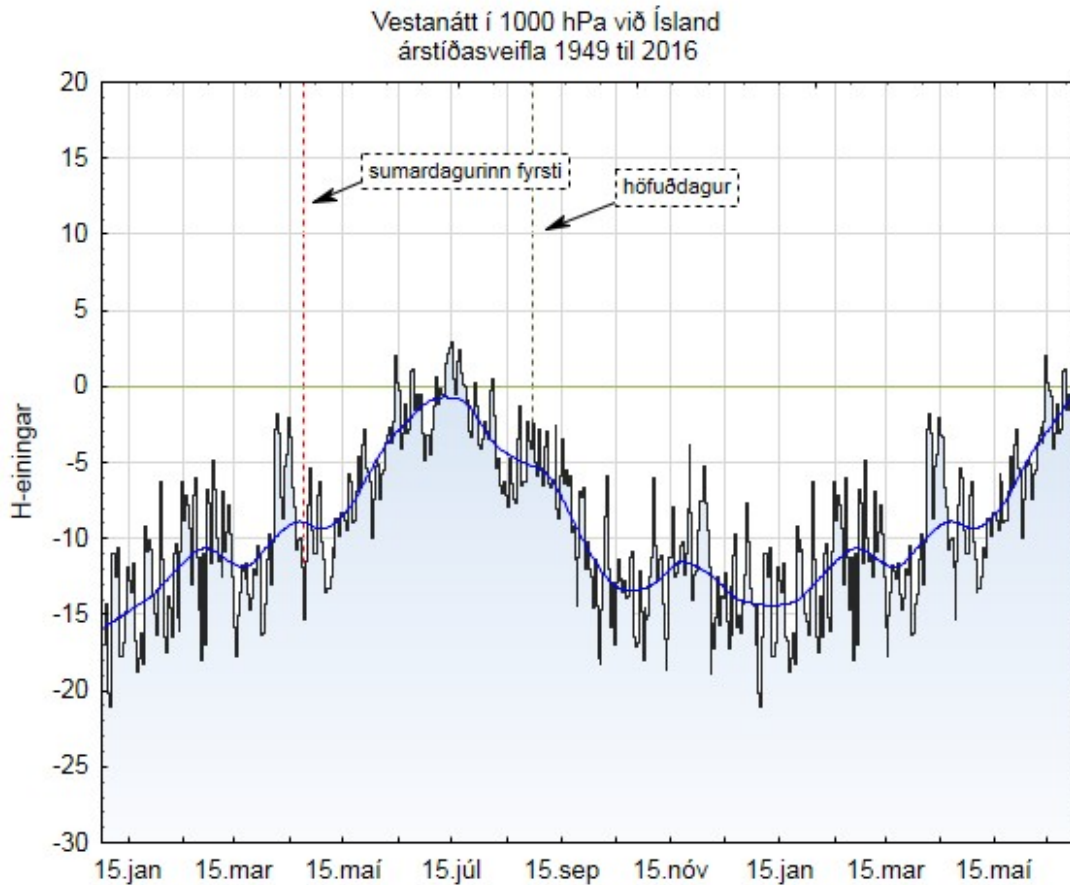


Lóðrétti ásin vísar á bratta (vestanþáttar) þrýstisviðsins yfir Íslandi. Við látum lárétta ásin ná yfir 18 mánuði til að allur veturinn (eða allt sumarið) komist fyrir í einu lagi.

Umskiptin á vorin eru mjög snögg. Styrkur vestanáttarinnar dettur þá snögglega niður í um helming þess sem var. Þetta gerist að meðaltali síðustu dagana í apríl. - Á móti er annað þrep síðla sumars, í síðustu viku ágústmánaðar. Segja má að vestanáttin fari beint úr vetri yfir í sumar. Aftur á móti eru haustþrepin tvö, það fyrra um höfuðdaginn, en það síðara fyrir miðjan nóvember.

Eftir vetrarsólstöður dregur lítillega úr - kannski áhrif þess að heimskautaröstin dregur sig þá aðeins til suðurs yfir kaldasta tíma ársins - en kemur svo aftur til baka í febrúar.

Niðri við jörð - er myndin allt önnur.

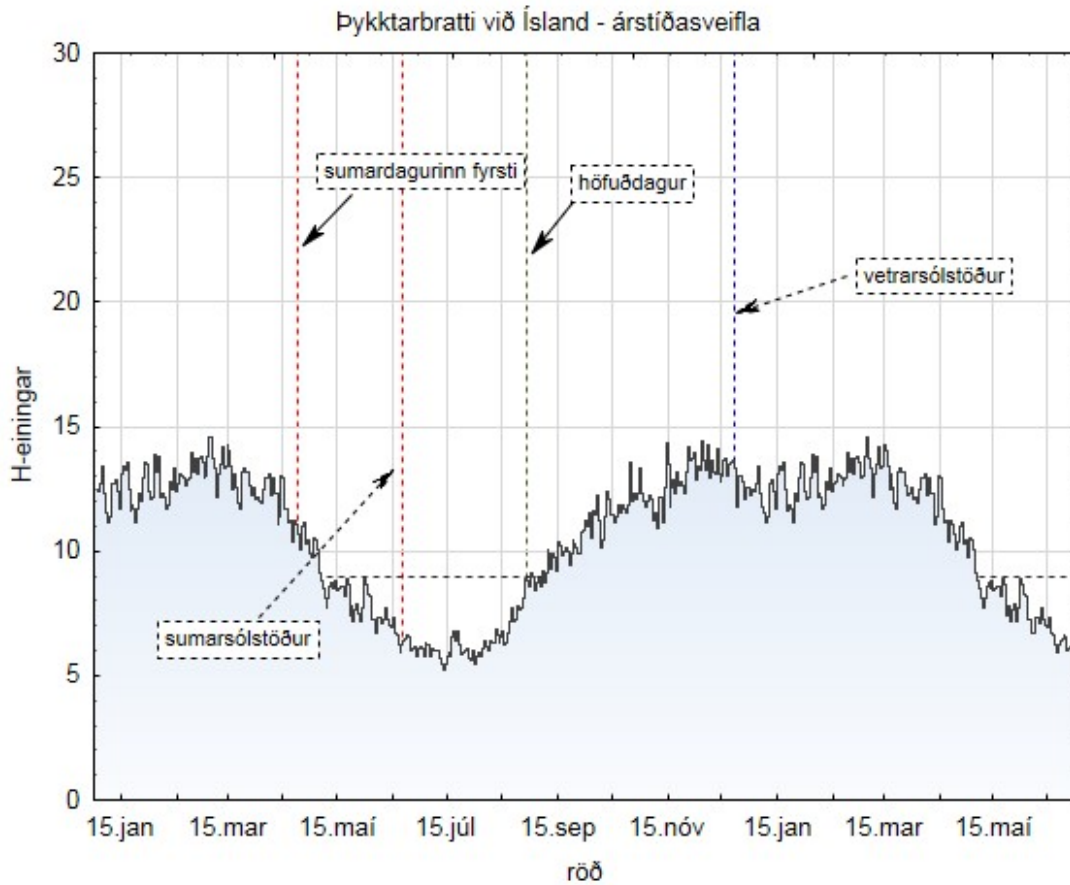


Hér má sjá vestanþáttinn við 1000 hPa þrýsting (nærri sjávarmáli). Takið eftir því að tölurnar á lóðréttu ásnum eru neikvæðar - það þýðir að austanátt er ríkjandi, nema rétt yfir blásumarið frá því um miðjan júní og fram í ágústbyrjun þegar segja má að algjör áttleysa sé við landið.

Austanáttin nær sér svo nokkuð snögglega aftur á strik um eða upp úr miðjum september. Við verðum að taka eftir því að þegar heimskautaröstin er upp á sitt besta að vetrarlagi blæs mest á móti henni í neðsta lagi veðrahvolfsins. Þetta er eitt megineinkenni íslensks veðurlags. Lægðir og önnur veðrakerfi ganga oftast til austurs og norðausturs um landið - ferð þeirra stjórnað af háloftavindum, en jafnoft fylgja ferðum þeirra austlægar áttir á landinu. - Og komi illviðri af vestri eru þau að jafnaði mun skammvinnari heldur en austan- og norðaustanveðrin.

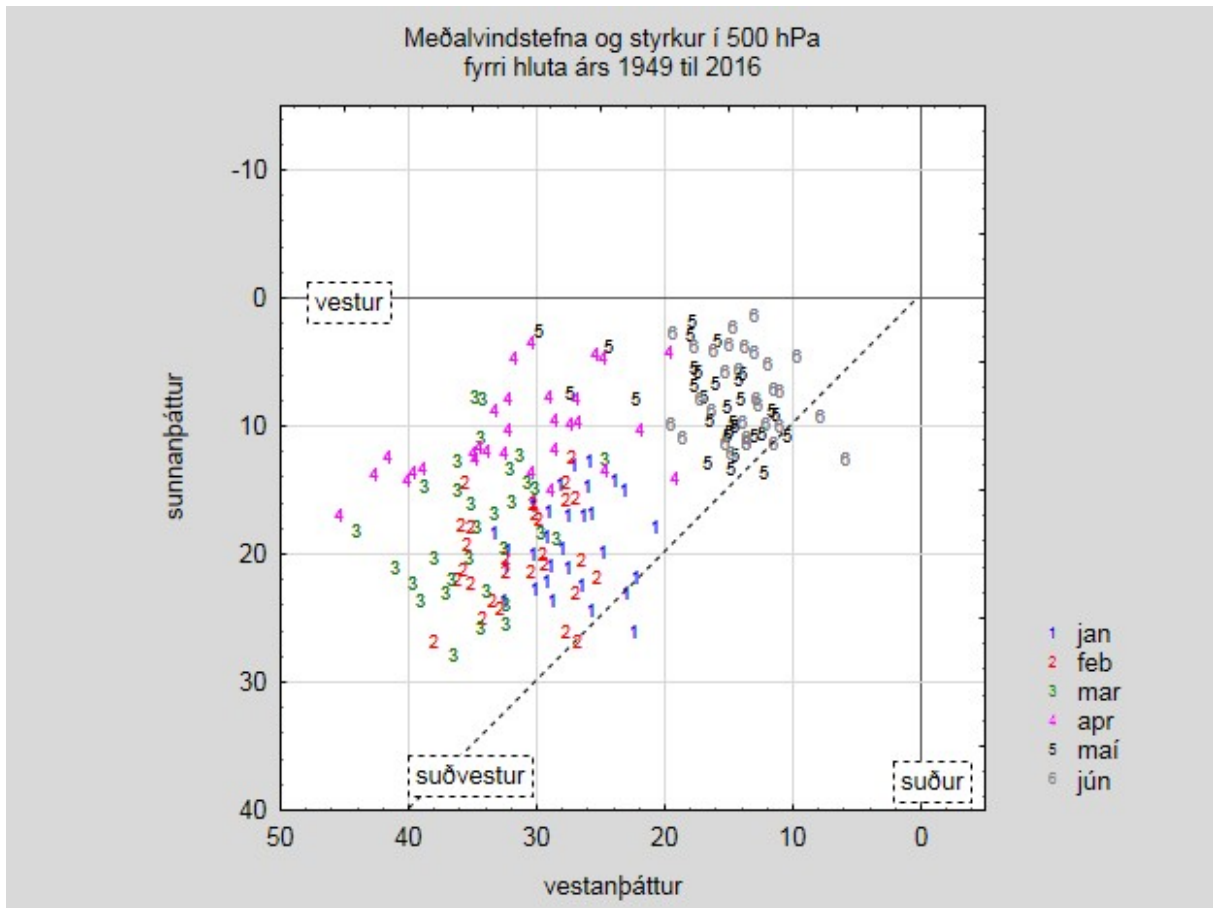
Þar sem heimskautaröstin á leið um dregur hún að sér loft úr báðum áttum, kalt sér á vinstri hönd, en hlýtt á þá hægri. Ofan við dreifist loft síðan aftur til beggja handa.

Jafnhitalínur liggja þétt við röstina - líka þá jafnþykktarlínur, en þykktin mælir hita í neðri hluta veðrahvolfs. Bratti hennar á sér líka árstíðasveiflu sem við sjáum á næstu mynd.



Þykktarbrattinn er mestur hér við land í mars og í desember - örlítið minni í janúar og febrúar þegar röstin leitar lengra til suðurs. Hann fellur síðan nokkuð snögglega (eins og styrkur rastarinnar) í kringum sumardaginn fyrsta, en nær sér svo aftur á strik í kringum höfuðdaginn.

Síðasta myndin er sú erfiðasta í dag. Hún reynir að sýna hvernig vindátt og styrkur breytast í 500 hPa yfir Íslandi fyrri hluta árs.

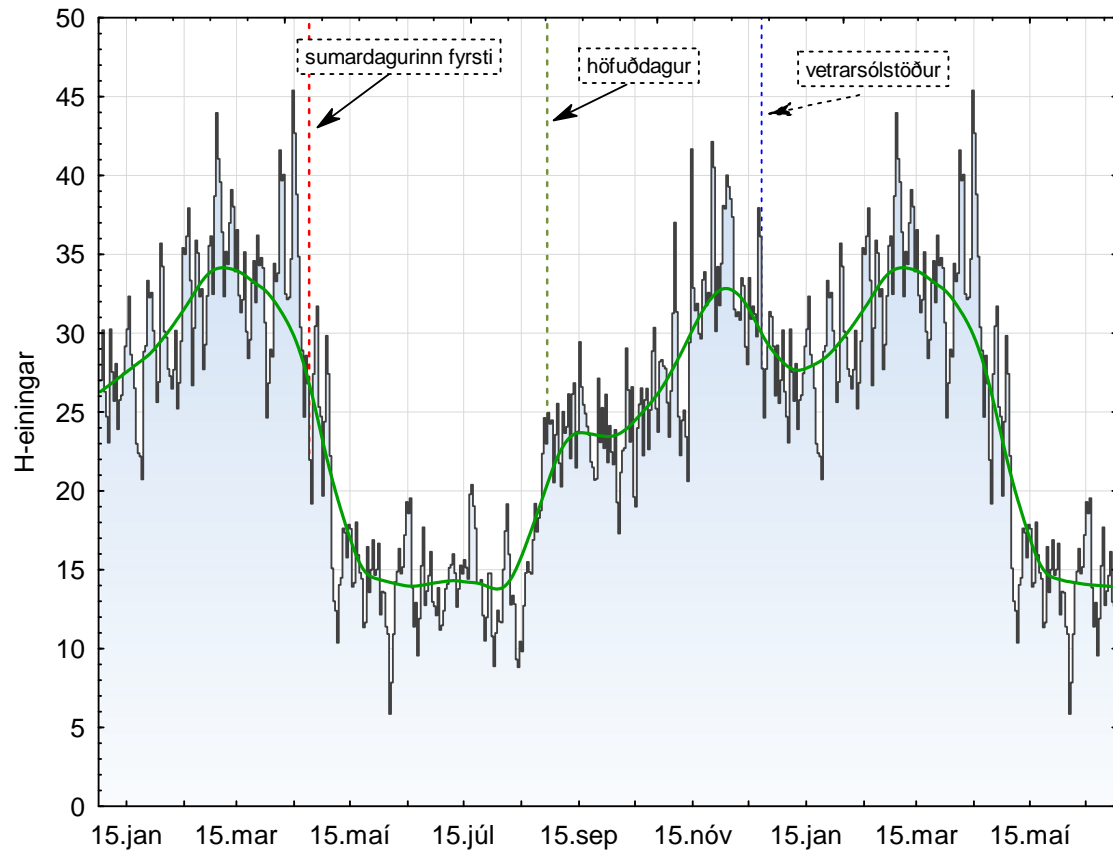


Vestanþáttur vindans er sýndur á lárétta ásnum, en sunnanþáttur á þeim lóðrétta, kvörðunum hefur verið snúið við til að fá stefnur vindans fram á sama veg og vindörvar á hefðbundnu veðurkortu greina. Tölurnar merkja mánuðina, ein tala er sett við hvern dag. Væri vindur enginn myndi tala þess dags lenda þar sem lóðrétta línan og sú lárétta skerast. Væri vindur beint úr suðri eða norðri lenti tala dagsins á lóðrétta línunni. Vindur úr suðvestri lendir á strikálínunni.

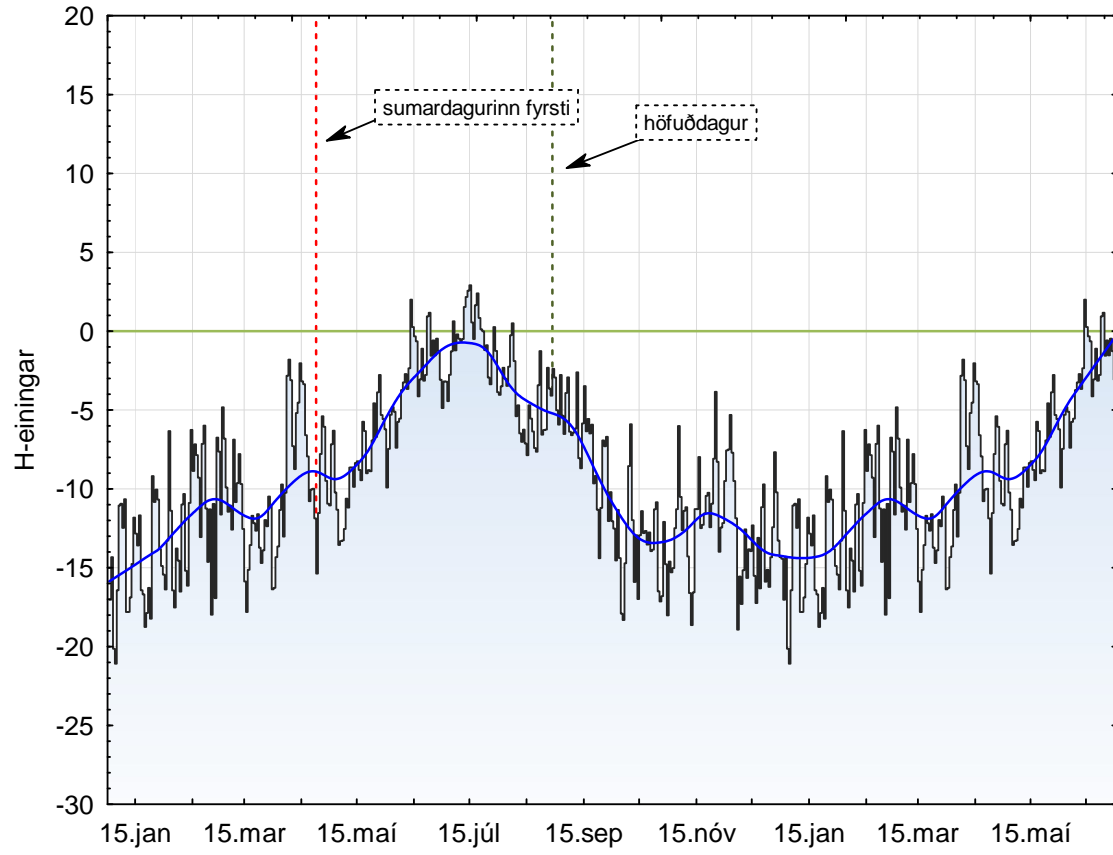
Við sjáum að að meðaltali er vindstefna milli vesturs og suðvesturs nær allan tímann frá áramótum til júníloka. Til að gera myndina aðeins skýrari fær hver mánuður sinn lit. Sé rýnt í litina kemur í ljós að áttin er hvað vestlægust í apríl, en suðlægust í febrúar. Hér má sjá „andardrátt“ Norður-Ameríku. Kalda lögðardragið yfir meginlandinu er öflugast í febrúar og nær þá sinni syðstu stöðu og fær snúið háloftavindum hér á landi lítillga til suðvesturs - þegar kemur fram í mars og apríl fer að hlýna í Bandaríkjunum og aftur slaknar á lögðardraginu - vindur snýst þá meir til vesturs í háloftum hér á landi - en lítið dregur úr þeim því kuldinn á heimskautasvæðunum gefur lítið eftir.

Mánuði eftir jafndægur er sólin farin að hita svæðin norðan ratar - þá dettur afl hennar niður og við sjáum að maí og júnítölurnar á myndinni liggja hálf leið til áttleysunnar - miðað við vetrarvindinn.

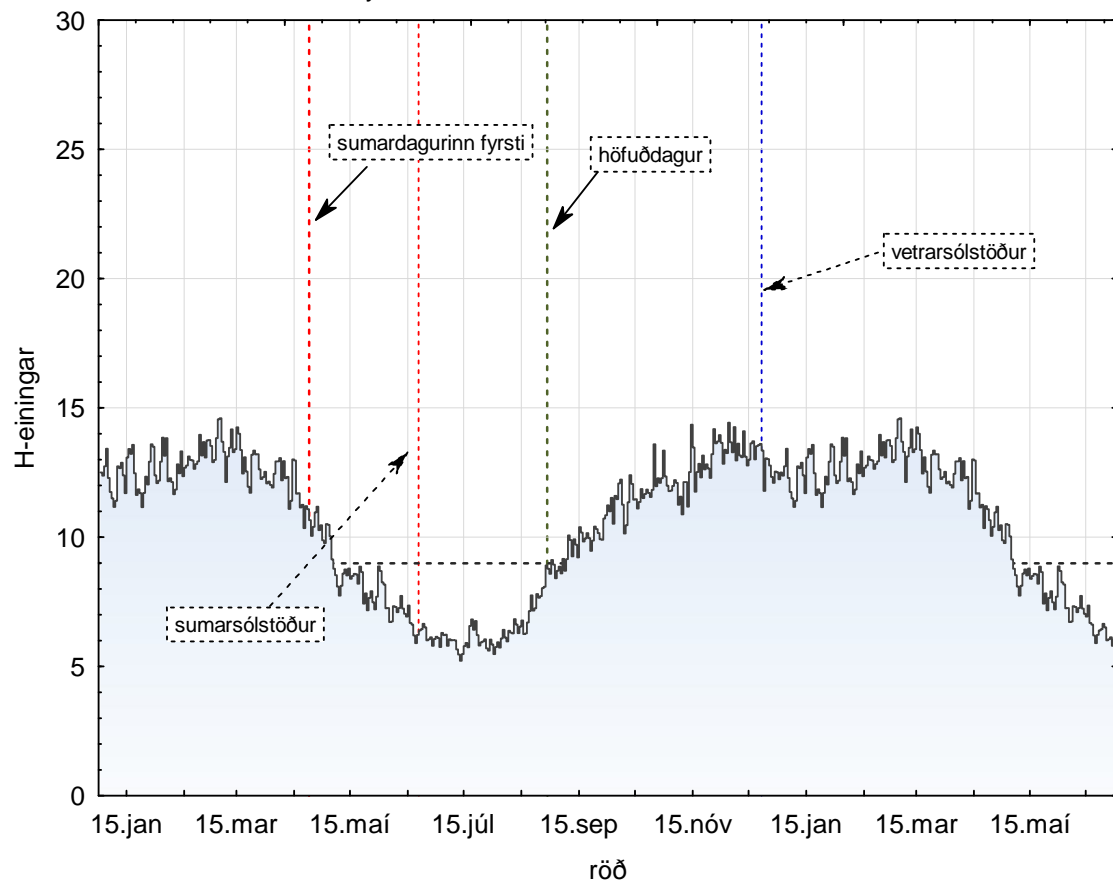
Vestanátt í 500 hPa við Ísland  
árstíðasveifla 1949 til 2016



Vestanátt í 1000 hPa við Ísland  
árstíðasveifla 1949 til 2016



# Þykktarbratti við Ísland - árstíðasveifla



Meðalvindstefna og styrkur í 500 hPa  
fyrri hluta árs 1949 til 2016

